

Návod

na montáž,
obsahu a údržbu



- Troll 4625-6
- Lahti 3037-8
- Bergen manual 3034
- Bergen standart 3033
- Malmö 4664-6/1
- Grönland 4673-6
- Stockholm 4661-6/1
- Stockholm 3036-8
- Nordik 4621-5-II
- Falun 4622-5
- Star 3002
- Lappi 3030
- Arden
- Quadro 4678-7
- Tetral 4675-7
- Rondo 4674-7
- Viking 3039-6



www.abx.cz

Krbové kachle spoločnosti ABX sú určené k prikurovaniu a vykurovaniu obytných a spoločenských miestností, teda do prostredia obyčajného, bez nebezpečia výbuchu a prítomnosti prchavých látok (podľa ČSN 3320003). Krbové kachle spoločnosti ABX sú určené pre kúrenie s občasným dohľadom. V kachliach nesmú kúriť deti. V miestnosti, v ktorej sú krbové kachle inštalované, musí byť zaistený prívod čerstvého vzduchu netesnosťami okien a dverí. Ak tomu tak nie je, musí sa do miestnosti zaistiť dostatočný prívod čerstvého vzduchu priemerom, ktorý odpovedá aspoň prierezu 2 dm². Pri prevádzke a inštalácii kachlí je nutné sa riadiť nasledujúcimi pokynmi.

POPIS KRBOVÝCH KACHLÍ

Krbové kachle tvorí oceľovo plášťový zvarenec. Kúrenisko je vyložené šamotovými alebo vermiculitovými tehľami, prípadne je celé vyložené vermiculitom. V príkladacích dvierkach kachlí je špeciálna „sklokeramika“ odolávajúca teplotu a teplotným šokom. Sklokeramika je takmer číra, prepúšťajúca tepelne žiarenie z kúreniska a umožňujúca vidieť plameň pri horení. Na dne kúreniska je vyjímateľný liatinový rošt a pod ním popolník. Do kúreniska je privádzaný primárny, sekundárny a u niektorých kachlí terciálny vzduch. Primárny vzduch sa privádza pod rošt. Sekundárny sa privádza do spaľovacieho priestoru a u niektorých typov kachlí sa predohrieva. Terciálny vzduch je privádzaný do hornej časti kúreniska otvormi alebo štrbinami v zadnej časti kúreniska a zaisťuje dodatočné spaľovanie nespálených plynov (dohorívanie). Sekundárny vzduch slúži k regulácii výkonu kachlí. Kachle sú opláštené lakovaným plechom, keramikou, kachľami, prírodným brúseným alebo tryskaným kameňom podľa typu a prevedenia. Použitý lak je silikónového typu odolávajúci vysokým teplotám. Podľa typu prevedenia majú kachle jeden dymovod alebo možnosť voľby z dvoch vývodov. Konštrukcia kachlí je dvojplášťová, kde vzduch je nasávaný zo spodnej časti kachlí, medzistenou stúpa hore, ohrieva sa a otvormi v hornej doske alebo otvormi v krycích paneloch stúpa hore. Kachle typu STAR sú určené tiež ku spaľovaniu uhlia a majú pohyblivý liatinový rošt. Krbové kachle GRÖNLAND, STOCKHOLM 6 4661-6, MALMÖ 4664-6, TROLL 4625-6, QUADRO 4678-7, TETRAL 4675-7, RONDO 4674-7 majú možnosť prívodu čerstvého spaľovacieho vzduchu pomocou centrálného prívodu vzduchu (CPV) priamo do kachlí. Ak je využitá táto možnosť, nespotrebovávajú vzduch v miestnosti, kde sú inštalované. Kachle QUADRO 4678-7, TETRAL 4675-7, RONDO 4674-7 sú vybavené tromi dierkami. Predné sú určené na prikľadanie a bočné na čistenie kachlí. Bočné dvierka sa otvárajú špeciálnou odnímateľnou kľukou.

KOMPLETNÁ DODÁVKA OBSAHUJE:

- Krbové kachle.
- Ochrannú rukavicu.
- Zábrana proti vypadávaniu popola je súčasťou dodávky len v prípade, že je to dané konštrukciou kachlí, typom, prevedením.
- U kachlí QUADRO 4678-7, TETRAL 4675-7, RONDO 4674-7 kľukou na bočné dvierka
- Návod pre montáž, obsluhu a údržbu
- Záručný list.

NA PRIANIE SA DODÁVA ZVLÁŠTNE PRÍSLUŠENSTVO:

- U vybraných typov horné krycie kamenné dosky (mastok, žula, syenit, kachle).
- Podkladový plech čierne lakovaný.
- Podkladová sklenená doska s korkovými podložkami.
- Sada krbového náradia.
- Príslušenstvo krbových kachlí - rúry, kolená a priedochodky príslušného priemeru.
- Prírubu pre inštaláciu centrálného prívodu vzduchu.

BALENIE KRBOVÝCH KACHLÍ

Krbové kachle sú dodávané na drevenej transportnej podlažke. Cez kachle je pretiahnutý igelitový obal a na niektoré typy kachlí je nasadený kartón. Niektoré typy kachlí sú dodávané v bezkartónovom balení. Všetko je stiahnuté polypropylénovou páskou. Okrem uvedeného sú „veľké kachle“ priskrutkované k podlažke tromi skrutkami. Z hľadiska odpadov je možná likvidácia obalu:

- Drevenú podlažku rozobrať a spáliť.
- Papierový kartón odovzdať do zberných surovín
- Igelitový obal a pásku dať do komunálneho odpadu alebo odovzdať do zberných miest.



LIKVIDÁCIA KACHLÍ

V prípade likvidácie kachlí sa šamot, vermeculit, sklo a tesnenie dajú do komunálneho odpadu. Do komunálneho odpadu tiež patria keramické, kamenné i kachľové obklady. Zbytok kachlí, tj. plechový korpus a plechové opláštenie spolu s liatinovými dielmi je možné odovzdať do zberne kovových odpadov.

SERVIS KACHLÍ

Servis prevádza prevádzkárň spoločnosti ABX vo Varnsdorfe.

Adresa: ABX, spoločnosť s r.o.

407 47 Varnsdorf, Dvořákova ul. 988

tel.+420 412 372 147, fax.+420 412 371 242

e-mail: reklamace@abx.cz

Na tejto adrese možno získať technické informácie súvisajúce s inštaláciou a prevádzkou. Tu je tiež možno objednať náhradné diely.

POKYNY PRE MONTÁŽ

- Krbové kachle sa môžu pripojiť na komín, ktorý zodpovedá norme ČSN 734210 a ČSN 734201 a má ťah aspoň 10 Pa – u vybraných kachlí 12 Pa. Súhlas s pripojením musí dať príslušné komínárske stredisko.
- Dymovody do komína musia byť čo najkratšie a mierne stúpať. Zakončenie v komíne musí byť ocelovou vložkou rúry. Rúra nasadená na kachle musí byť proti vyťahnutiu zaistená kolíkom, čapom alebo nitom (pri montáži treba zvrátať). Celková dĺžka dymových rúr nesmie prekročiť z dôvodu dobrého ťahu 1,5 m.
- Pri inštalácii kachlí je nutné dodržať minimálne odstupové vzdialenosti od horľavých hmôt podľa ČSN 061008, ako je vidno z obrázku prílohy č. I. Jedná sa o stavebné hmoty so stupňom horľavosti B, C1 a C2 podľa ČSN 730823 (dosky smrekové, borové, bukové a dubové, dosky drevotriekové, pilinotriekové, heraklit, umakart apod.) Ak sú kachle prevádzkované v priestore s horľavými stavebnými hmotami o stupni horľavosti C3 (lahko horľavé hmoty, laminované drevotrieky, hobra, sololit, polystyrén, PVC, sklený laminát, podlahové textilie, fóliové podlahoviny apod.), je nutné uvedenie bezpečnú vzdialenosť zdvojnásobiť.
- Nehorľavá podlaha musí presahovať pôdorysné rozmery kachlí na stranách s dvierkami a dopredu aspoň 30 cm, na stranách bez dvierok a vzadu aspoň 10 cm.
- Z uvedeného tiež vyplývajú minimálne rozmery podkladového plechu pod kachle v prípade postavenia kachlí na horľavou podlahu. Podkladový plech musí mať hrúbku minimálne 2 mm. V prípade inštalácie podkladovej sklenenej dosky sa na spodnú stranu dávajú pre odstránenie nerovností korkové samolepiace terčiky (presahy sú zhodné ako u podkladového plechu).
- Niektoré kachle majú možnosť pripojenia dymovodu hore alebo dozadu (vidno z rozmerových náčrtkov). Výber pripojení je závislý na užívateľovi. V prípade zámeny dymovodu je nutné dodržať návod podľa prílohy č.II. Kryt pre zaslepenie otvoru v plášti je v popolníku. Pri montáži a demontáži plechové záslepky a liatinového dymovodu je nutné dbať na zachovanie tesnosti (dosahuje sa tesniacim motúzom v záslepke a v dymovode). U kachlí s plechovým víkom, ktoré je opatrené vylamovacím víčkom horného dymovodu je nutné pred zámenou dymovodu vylomiť (pomocou skrutkovača) toto víčko z plechového víka. Pre prípad použitia zadného vývodu je v dodávke kamenných obkladov víčko z daného typu kameňa pre zaslepenie otvoru v hornej doske.
- Pri montáži kachlí je nutné zaistiť dostatočný prívod čerstvého vzduchu a to min. prierezom 2 dm². Samostatný prierez pre prívod čerstvého vzduchu môže byť nahradený veľkými netesnosťami okien a dverí. Výrobca odporúča vždy zaistiť samostatný prívod čerstvého vzduchu
- U kachlí vymenovaných v popise, ktoré majú možnosť prívodu čerstvého vzduchu priamo do kachlí, je možné prívod realizovať hliníkovou alebo nehrdzavejúcou ohybnou rúrou. Dĺžka tohto prívodu by nemala prekročiť 5 m, pričom v prípade každého kolena sa táto dĺžka skracať o 1 m.

POKYNY PRE OBSLUHU

Prevádzka

Krbové kachle môžu byť prevádzkované len v súlade s týmto návodom. Obsluhovať kachle nesmú deti. Kúriť sa môže len určeným kurivom. Kachle vyžadujú občasný dohľad. Pre bezpečnú obsluhu dodáva výrobca ku kachliam ochrannú rukavicu, ktorú je nutné požiť pri prikladaní do kachlí.

Prvé zakúrenie

Farba použitá na povrchovú úpravu sa pri prvom zakúrení vypaľuje. Dôležité je po zakúrení postupne dosiahnuť plného výkonu kachlí a takto kúriť aspoň jednu hodinu. Behom tejto doby je treba miestnosť intenzívne vetrať. Domáce zvieratá a kľetky s vtákmi z miestnosti radšej odstráňte. Behom vypaľovania sa nedotýkajte povrchu kachlí, farba by sa mohla poškodiť.

Popis



Pokyny





Zakúrenie

Pri zakúrení musí byť rošt čistý. Položte naň postláčaný papier, drevené hobliny alebo triesky a niekoľko menších polien. Regulátor primárneho vzduchu otvorte, sekundárny vzduch nechajte pootvorený alebo úplne zavretý podľa aktuálnych podmienok. Presvedčte sa, že zábrana proti vypadávaniu oharkov je na svojom mieste. Papier zapáľte a dvierka uzavrite. K zakúreniu sa môže použiť podpaľovač typu PEPO. Nesmie sa k zakúreniu použiť tekutých horľavín typu „benzín“.

Kúrenie

Po rozhoření kachlí uzavrite prívod vzduchu pod rošt úplne alebo takmer (záleží na konkrétnom type a ťahových pomeroch komína). Regulácia výkonu kachlí sa prevádza regulátorom sekundárneho vzduchu. Konkrétnu polohu si musí podľa miestnych pomerov užívateľ overiť. Polohy a umiestnenie regulátorov sú zrejme pre jednotlivé typy kachlí z rozmerových náčrtov. Odporúča sa prikladať až po vyhorení paliva na žeravé uhličky, pokiaľ palivo zhorelo na žeravé uhličky, pootvorte prikladacie dvierka o 10-15mm a vyčkajte cca 15-20 sekúnd, než otvoríte prikladacie dvierka úplne a do ohniska položíte palivo. Týmto postupom sa výrazne zníži množstvo dymu unikajúceho do miestnosti pri prikladaní.

Čistenie

Povrch kachlí a sklo sa čistí len vtedy, ak sú kachle vychladnuté, a to buď suchou utierkou, alebo je možno použiť bežné saponáty. Rošt udržiavajte priechodný. Popolník nenechajte preplňovať. Po otvorení popolníkového priestoru nezabudnite na jeho opätovné uzatvorenie, horenie by potom nebolo možné regulovať. Čistenie v priestore kúreniska sa vykonáva ľahšie, pokiaľ to konštrukcia kachlí dovoľuje, po vysunutí zábrany. Pred ďalším zakúrením ju nezabudnite vrátiť na pôvodné miesto. Podľa potreby, avšak aspoň raz do roka, vyčistíte dymové ťahy vrátane hornej časti spaľovacieho priestoru. Popol zo spaľovania dreva môžete s výhodou použiť ako hnojivo na záhony. Pri manipulácii s popolom a popolníkom je vždy nutné dbať zvýšenej opatrnosti z dôvodu možného popálenia. Žeravý popol nesmie prísť do styku s horľavými predmetmi (papier v popolnici atď.).

Zvláštne príslušenstvo

V prípade zakúpenia zvláštneho príslušenstva, tj. hornej dosky, ktorou sa zakryjú výdychové otvory v hornej doske, je bezpodmienečne nutné skontrolovať, či v zadnom paneli hore sú otvory pre odvádzanie teplého vzduchu z priestoru medzi pláštami. V negatívnom prípade nie je možné dosku použiť z dôvodu možného prehriatia kachlí.

Kurivo

Krbové kachle sú navrhnuté pre kúrenie kurivovým drevom, drevnými briketami s možnosťou spaľovania hneď uhoľných brikiet. Vlhkosť spaľovaného dreva má byť nižšia než 15%. Získa ju drevo skladované aspoň 2 roky vo vetranom priestrešku. Pri kúrení briketami je nutné brikety skladovať v suchom prostredí, inak sa znehodnotia a rozpadnú. V prípade kúrenia drevom „mokrým“ sa stráca minimálne 20% na výkone. Rastie spotreba kuriva a je nebezpečie „dechtovania“ kachlí. V kachliach STAR možno kúriť hneďým uhlím „orech“

Upozornenie!

Krbové kachle nesmú byť prevádzkované pri inom než obyčajnom prostredí. Napríklad nie je možné kúriť kachľami v miestnosti, kde sa pracovalo s riedidlami, horľavými lepidlami, náterovými hmotami, rozpúšťadlami apod.

V prípade priameho prívodu čerstvého vzduchu do kachlí cez CPV nesmie nikdy dôjsť k zaslepeniu tohto prívodu. Pokiaľ sú kachle inštalované v miestnosti s iným odsávaním (digestor), je nutné prívod vzduchu do miestnosti doplniť o ďalší prívod.

NÁVOD PRE ÚDRŽBU

Kachle sa musia čistiť v studenom stave (viz kap. čistenie).
Najčastejšie poruchy :

Prasknutá šamotová tehla, vermeculitová tehla

Šamotovú tehlu možno objednať ako náhradný diel u výrobcu krbových kachlí. Demontáž vykonajte v nasledujúcom poradí:

- rošt - tehly dna kúreniska - tehly na stenách kúreniska súčasne s rozrážkou. Montáž potom k prevedte v opačnom poradí. Pri kúrení môže šamotová murovka popraskať vplyvom tepelných dilatácií. Popraskané šamotové tehly, pokiaľ nevypadnú, nestrácajú svoju funkčnosť a nie sú preto dôvodom k reklamácii.

Prasknutá keramická doska opláštenia

Keramiku príslušných rozmerov a odtieňov je možno objednať u výrobcu krbových kachlí. Dosky sú vo svojej polohe udržiavané tlakom plochých pier. Šikmými údermi dlaní je možno dosku posunúť bokom a vybrať.



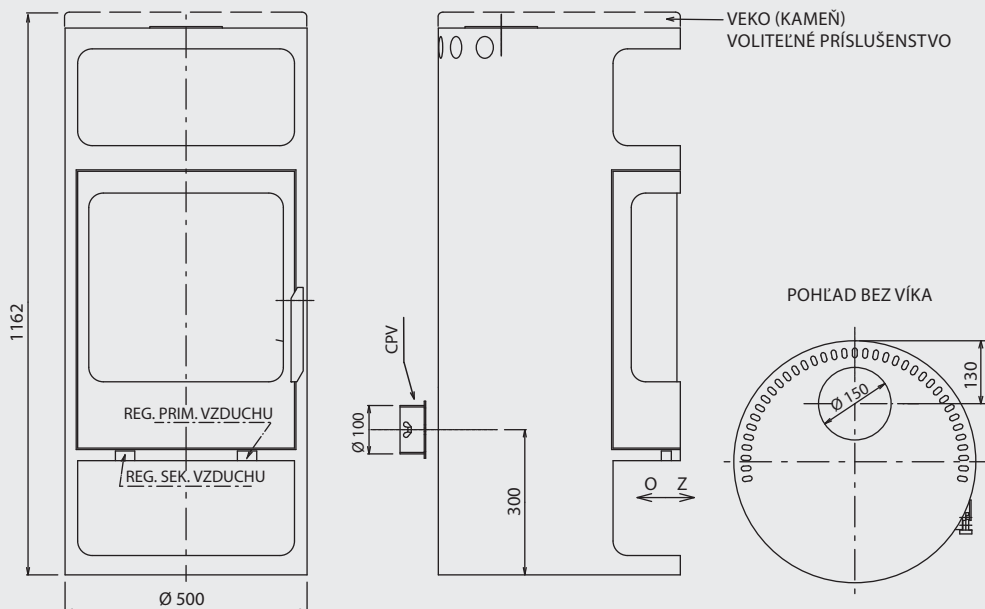
U kachlí MALMÖ 6. začnite vyňatím prostredných dlaždíc. U krbových kachlí VIKING I. a STOCKHOLM I. najprv vysuňte dierovaný plech (drôtenku), ktorý je upevnený rovnakým spôsobom ako dlaždica. U krbových kachlí LAHTI I. posuňte obe dlaždice dozadu až na doraz, prednú dlaždicu potom posuňte nahor a vyberte. Pred novou montážou vopred ohnite ploché pružiny tak, aby sa zvýšila prítlačná sila. Povošimnite si zarážok, ktoré vymedzujú plochu dlažby. Pri opätovnej montáži musia tieto dlaždice zapadnúť medzi tieto zarážky.

Poškodené dvierka, poškodené sklo

Výmena dvierok a ich usadenie je zložitejšia oprava. Za zložitejšiu je tiež považovaná výmena skla. Toto prevádza z uvedených dôvodov len servisný pracovník.

UPOZORNENIE

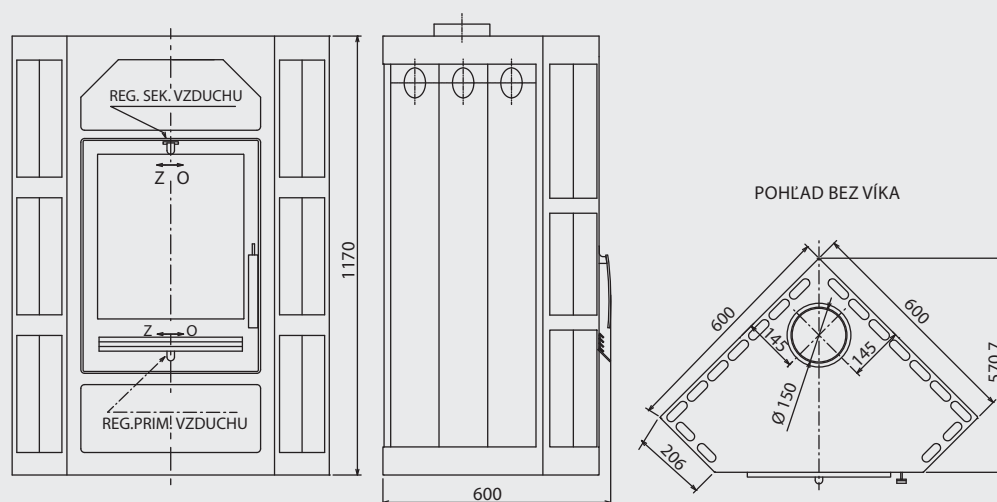
- kachle musia byť napojené na samostatný komínový prieduch
- v kachliach sa nesmie spaľovať odpad
- pred zahájením vykurovacej sezóny je nutné skontrolovať priechodnosť komínového prieduchu a ciest prívodu čerstvého vzduchu
- U všetkých typov krbových kachlí ABX je zakázané kúriť s otvorenými popolníkovými dvierkami.
- U kachlí, kde čelo popolníku dolieha a tesnenie s čelom kachlí, musí byť popolník zasunutý až do zadnej polohy
- v prípade vzniku požiaru sadzí v komíne je nutné urýchlene odstrániť všetok horľavý materiál z blízkosti komínového telesa. Zavolať hasičov na linku 150 alebo 112. Požiar sadzí v komíne sa nikdy nesmie hasiť vodou, mohlo by dôjsť k jeho popraskaniu alebo dokonca k výbuchu. Do príchodu hasičov je možné sa pokúsiť požiar hasiť pomocou vhadzovania piesku zo strechy do komína.



Menovitý výkon / maximálny výkon (kw)	6
Vykurovaný priestor (m ³)	120 - 190
Spotreba suchého dreva pri menovitom výkone (kg/h)	2
Teplota spalín (°C)	199
Hmotnostný tok spalín (g/s)	7,5
Priemer / pripojení dymovodu	150 / horný
Minimálny ťah komína (Pa)	10
Hmotnosť kachlí (kg) max.	142
Šírka / hĺbka kúreniska (mm)	330 x 370
Maximálna dĺžka polien (mm)	290



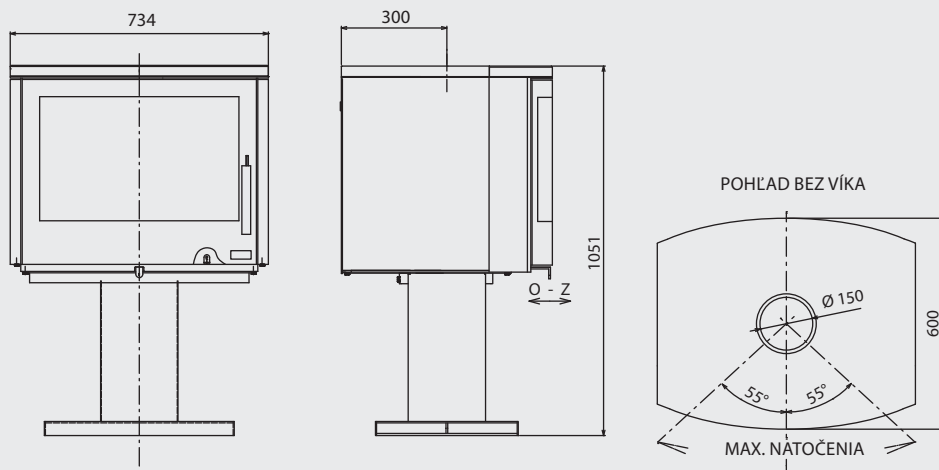
Troll 4625-6



Menovitý výkon / maximálny výkon (kw)	8
Vykurovaný priestor (m ³)	160 - 220
Spotreba suchého dreva pri menovitom výkone (kg/h)	2,5
Teplota spalín (°C)	265
Hmotnostný tok spalín (g/s)	8,2
Priemer / pripojení dymovodu	150 / horný
Minimálny ťah komína (Pa)	10
Hmotnosť kachlí (kg) max.	145
Šírka / hĺbka kúreniska (mm)	440 x 360
Maximálna dĺžka polien (mm)	400



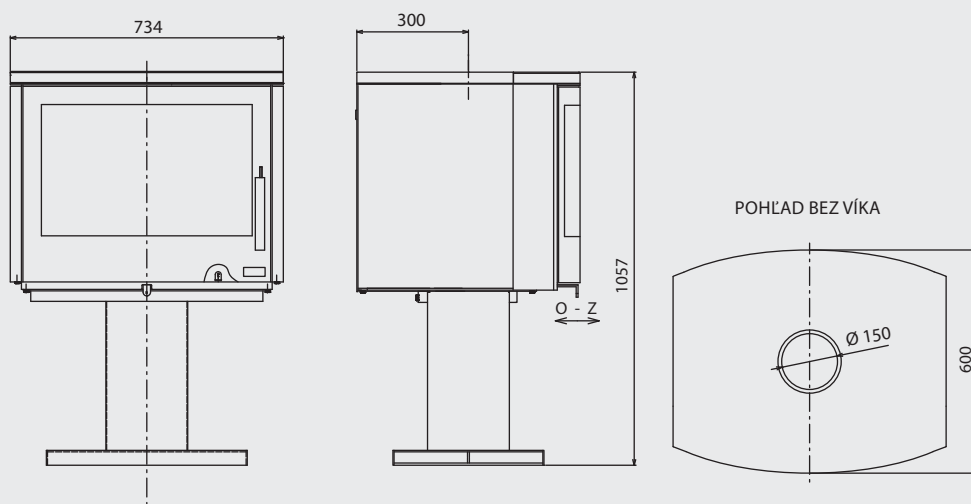
Lahti 3037-8



Menovitý výkon / maximálny výkon (kw)	8
Vykurovaný priestor (m ³)	160 - 180
Spotreba suchého dreva pri menovitom výkone (kg/h)	2,5
Teplota spalín (°C)	343
Hmotnostný tok spalín (g/s)	8,6
Priemer / pripojení dymovodu	150 / horný
Minimálny ťah komína (Pa)	10
Hmotnosť kachlí (kg) max.	190
Šírka / hĺbka kúreniska (mm)	540 x 340
Maximálna dĺžka polien (mm)	500



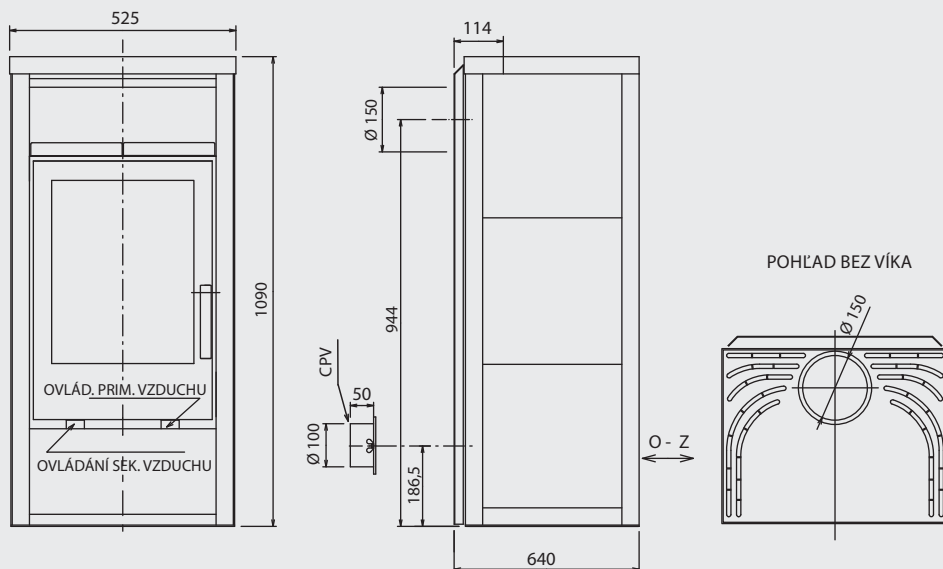
Bergen manual 3034



Menovitý výkon / maximálny výkon (kw)	8
Vykurovaný priestor (m ³)	160 - 180
Spotreba suchého dreva pri menovitom výkone (kg/h)	2,5
Teplota spalín (°C)	343
Hmotnostný tok spalín (g/s)	8,6
Priemer / pripojení dymovodu	150 / horný
Minimálny ťah komína (Pa)	10
Hmotnosť kachlí (kg) max.	190
Šírka / hĺbka kúreniska (mm)	540 x 340
Maximálna dĺžka polien (mm)	500



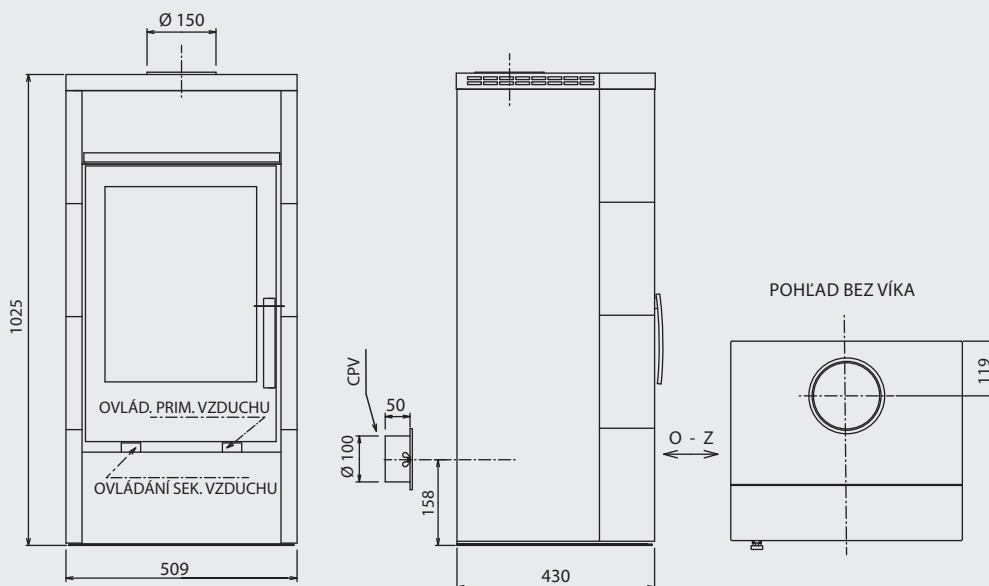
Bergen standart 3033



Menovitý výkon / maximálny výkon (kw)	6
Vykurovaný priestor (m ³)	120 - 140
Spotreba suchého dreva pri menovitom výkone (kg/h)	2
Teplota spalín (°C)	223
Hmotnostný tok spalín (g/s)	5,5
Priemer / pripojení dymovodu	150 / horný, zadný
Minimálny ťah komína (Pa)	10
Hmotnosť kachlí (kg) max.	150
Šírka / hĺbka kúreniska (mm)	380 x 280
Maximálna dĺžka polien (mm)	340



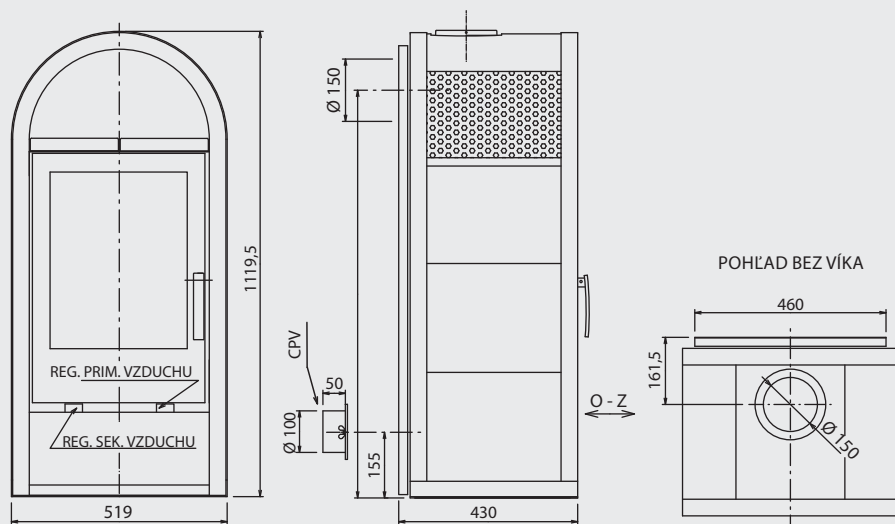
Malmö 4664-6/1



Menovitý výkon / maximálny výkon (kw)	6
Vykurovaný priestor (m ³)	120 - 140
Spotreba suchého dreva pri menovitom výkone (kg/h)	2
Teplota spalín (°C)	223
Hmotnostný tok spalín (g/s)	5,5
Priemer / pripojení dymovodu	150 / horný
Minimálny ťah komína (Pa)	10
Hmotnosť kachlí (kg) max.	170
Šírka / hĺbka kúreniska (mm)	380 x 280
Maximálna dĺžka polien (mm)	340



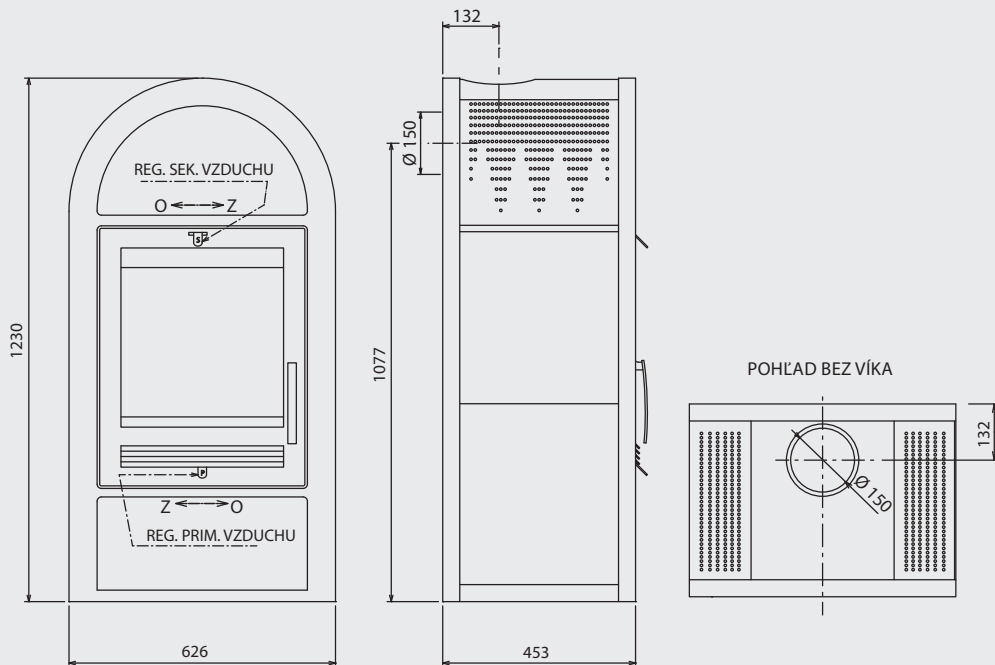
Grönland 4673-6



Menovitý výkon / maximálny výkon (kw)	6
Vykurovaný priestor (m ³)	120 - 140
Spotreba suchého dreva pri menovitom výkone (kg/h)	2
Teplota spalín (°C)	223
Hmotnostný tok spalín (g/s)	5,5
Priemer / pripojení dymovodu	150 / horný, zadný
Minimálny ťah komína (Pa)	10
Hmotnosť kachlí (kg) max.	150
Šírka / hĺbka kúreniska (mm)	380 x 280
Maximálna dĺžka polien (mm)	340



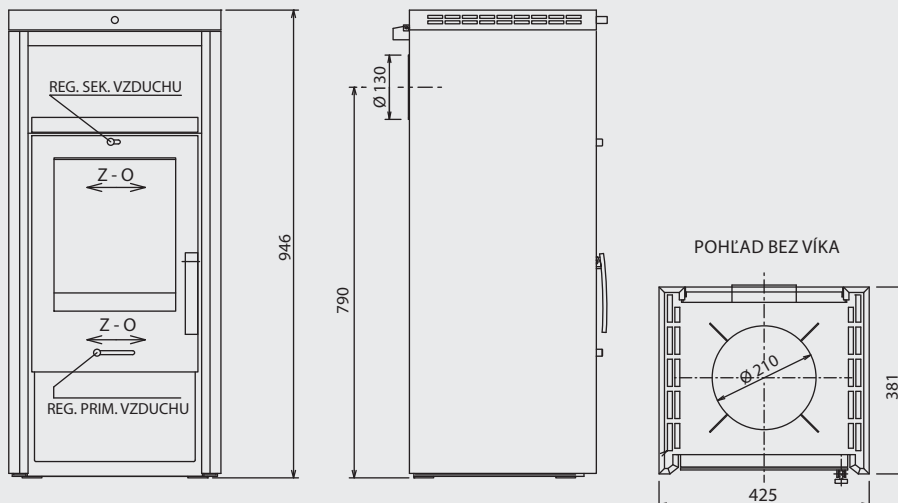
Stockholm 4661-6/1



Menovitý výkon / maximálny výkon (kw)	8
Vykurovaný priestor (m ³)	160 - 220
Spotreba suchého dreva pri menovitom výkone (kg/h)	2,5
Teplota spalín (°C)	296
Hmotnostný tok spalín (g/s)	9,8
Priemer / pripojení dymovodu	150 / horný, zadný
Minimálny ťah komína (Pa)	10
Hmotnosť kachlí (kg) max.	166
Šírka / hĺbka kúreniska (mm)	460 x 320
Maximálna dĺžka polien (mm)	420

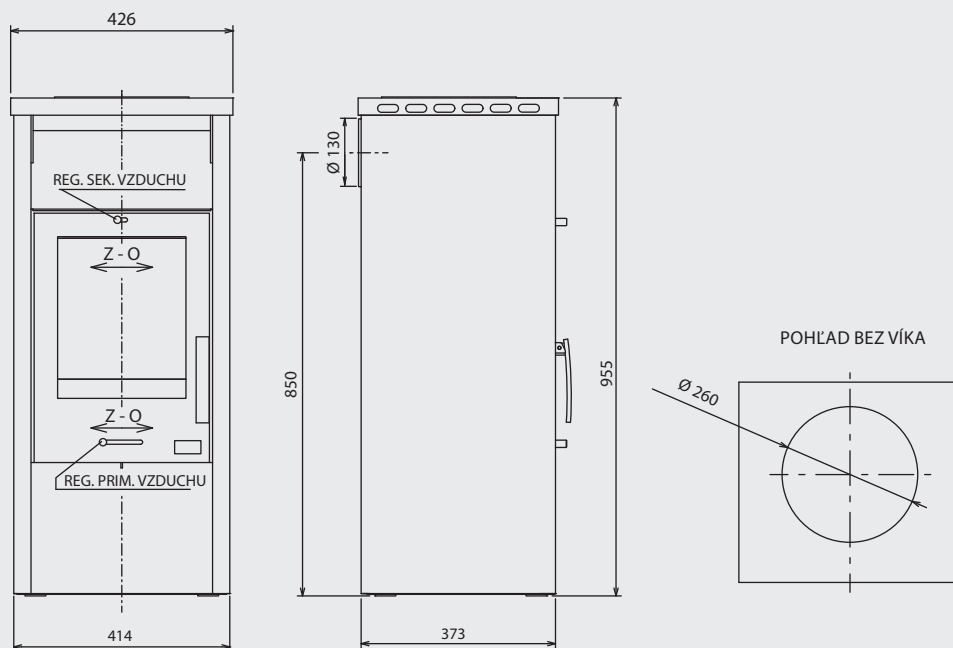


Stockholm 3036-8



Menovitý výkon / maximálny výkon (kw)	5
Vykurovaný priestor (m ³)	100 - 120
Spotreba suchého dreva pri menovitom výkone (kg/h)	1,6
Teplota spalín (°C)	200
Hmotnostný tok spalín (g/s)	5,6
Priemer / pripojení dymovodu	130 / zadný
Minimálny ťah komína (Pa)	10
Hmotnosť kachlí (kg) max.	81
Šírka / hĺbka kúreniska (mm)	270 x 265
Maximálna dĺžka polien (mm)	230

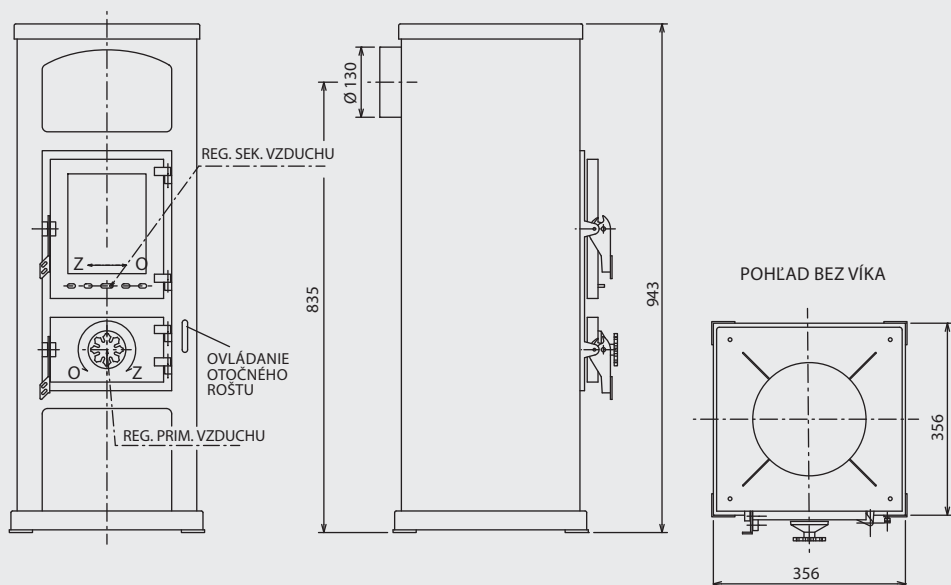
Nordik 4621-5-II



Menovitý výkon / maximálny výkon (kw)	5
Vykurovaný priestor (m ³)	100 - 120
Spotreba suchého dreva pri menovitom výkone (kg/h)	1,6
Teplota spalín (°C)	200
Hmotnostný tok spalín (g/s)	5,6
Priemer / pripojení dymovodu	130 / zadný
Minimálny ťah komína (Pa)	10
Hmotnosť kachlí (kg) max.	100
Šírka / hĺbka kúreniska (mm)	270 x 265
Maximálna dĺžka polien (mm)	230

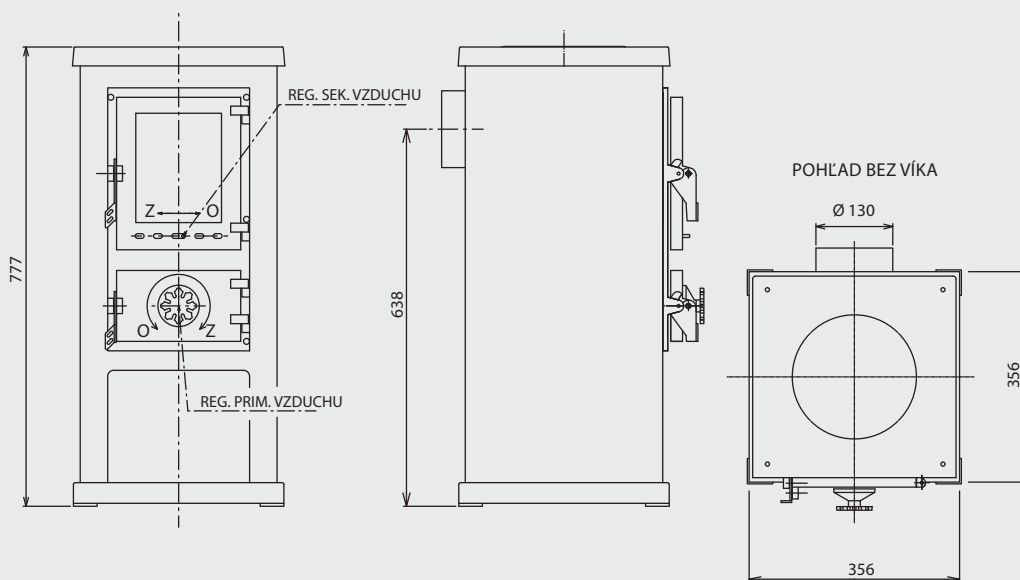


Falun 4622-5



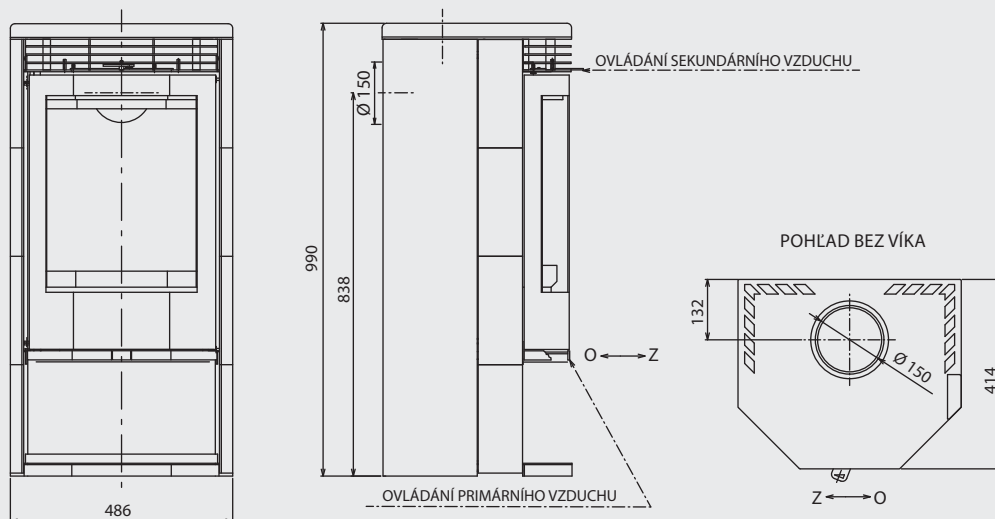
Menovitý výkon / maximálny výkon (kw)	5
Vykurovaný priestor (m ³)	100 - 120
Spotreba suchého dreva pri menovitom výkone (kg/h)	2 / spotreba uhlia 1,8
Teplota spalín (°C)	326
Hmotnostný tok spalín (g/s)	5,3
Priemer / pripojení dymovodu	130 / zadný
Minimálny ťah komína (Pa)	10
Hmotnosť kachlí (kg) max.	80
Šírka / hĺbka kúreniska (mm)	275 x 290
Maximálna dĺžka polien (mm)	235

Star 3002



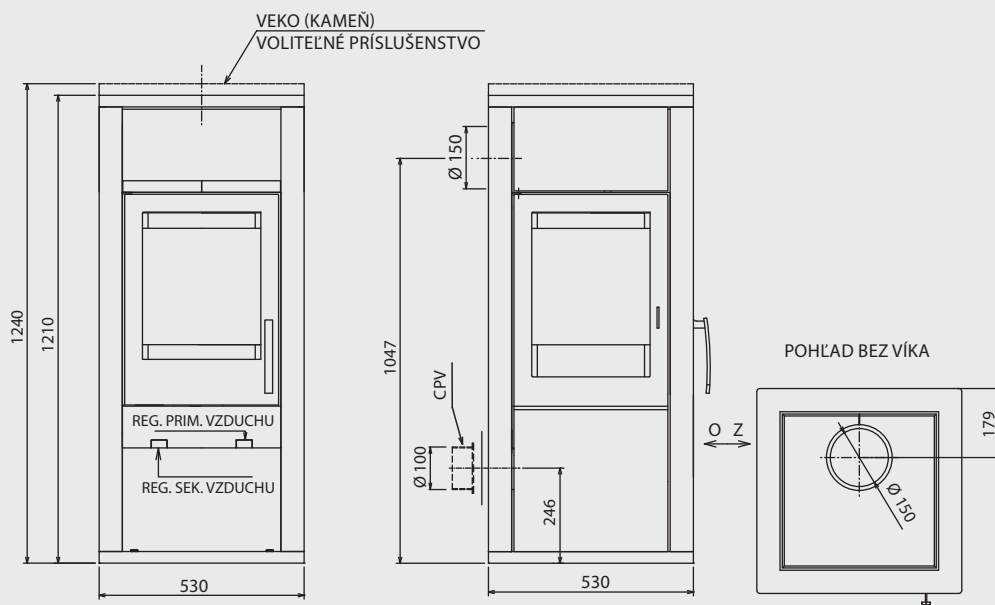
Menovitý výkon / maximálny výkon (kw)	4
Vykurovaný priestor (m ³)	80 - 100
Spotreba suchého dreva pri menovitom výkone (kg/h)	1,2
Teplota spalín (°C)	380
Hmotnostný tok spalín (g/s)	7,2
Priemer / pripojení dymovodu	130 / zadný
Minimálny ťah komína (Pa)	10
Hmotnosť kachlí (kg) max.	50
Šírka / hĺbka kúreniska (mm)	275 x 290
Maximálna dĺžka polien (mm)	235

Lappi 3030



Menovitý výkon / maximálny výkon (kw)	5
Vykurovaný priestor (m ³)	100 - 130
Spotreba suchého dreva pri menovitom výkone (kg/h)	1,5
Teplota spalín (°C)	216
Hmotnostný tok spalín (g/s)	5
Priemer / pripojení dymovodu	150 / horný, zadný
Minimálny ťah komína (Pa)	10
Hmotnosť kachlí (kg) max.	80
Šírka / hĺbka kúreniska (mm)	340 x 290
Maximálna dĺžka polien (mm)	300

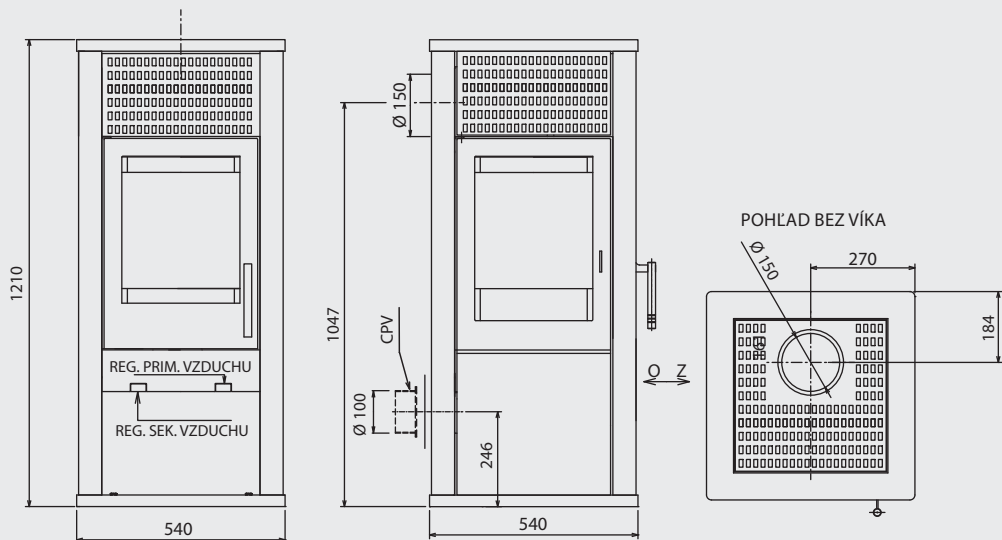
Arden



Menovitý výkon / maximálny výkon (kw)	7
Vykurovaný priestor (m ³)	140 - 160
Spotreba suchého dreva pri menovitom výkone (kg/h)	2,2
Teplota spalín (°C)	330
Hmotnostný tok spalín (g/s)	7
Priemer / pripojení dymovodu	150 / horný, zadný
Minimálny ťah komína (Pa)	12
Hmotnosť kachlí (kg) max.	155
Šírka / hĺbka kúreniska (mm)	358 x 358
Maximálna dĺžka polien (mm)	320



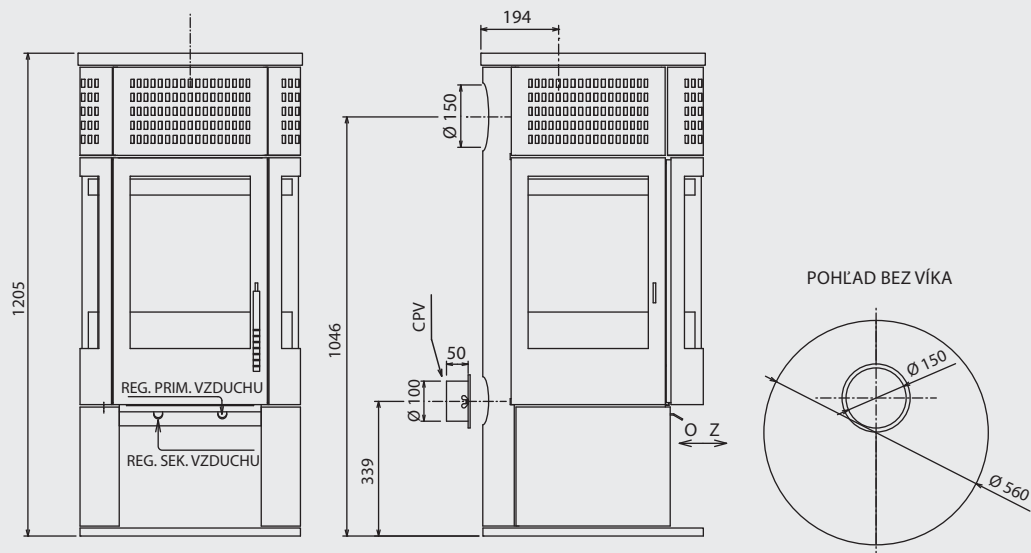
Quadro 4678-7



Menovitý výkon / maximálny výkon (kw)	7
Vykurovaný priestor (m ³)	140 - 160
Spotreba suchého dreva pri menovitom výkone (kg/h)	2,2
Teplota spalín (°C)	330
Hmotnostný tok spalín (g/s)	7
Priemer / pripojení dymovodu	150 / horný, zadný
Minimálny ťah komína (Pa)	12
Hmotnosť kachlí (kg) max.	155
Šírka / hĺbka kúreniska (mm)	358 x 358
Maximálna dĺžka polien (mm)	320



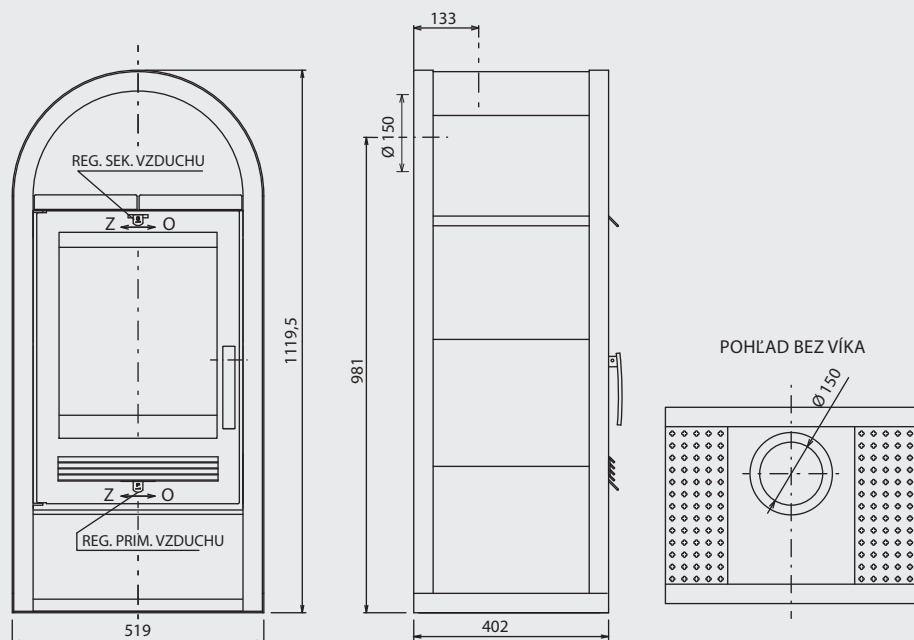
Tetral 4675-7



Menovitý výkon / maximálny výkon (kw)	7
Vykurovaný priestor (m ³)	140 - 160
Spotreba suchého dreva pri menovitom výkone (kg/h)	2,2
Teplota spalín (°C)	330
Hmotnostný tok spalín (g/s)	7
Priemer / pripojení dymovodu	150 / horný, zadný
Minimálny ťah komína (Pa)	12
Hmotnosť kachlí (kg) max.	155
Šírka / hĺbka kúreniska (mm)	300 x 360
Maximálna dĺžka polien (mm)	260



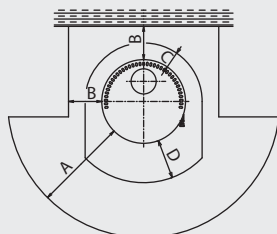
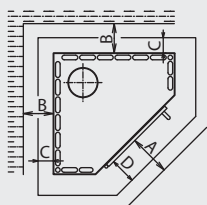
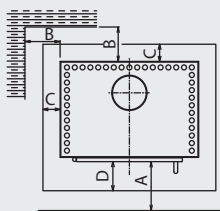
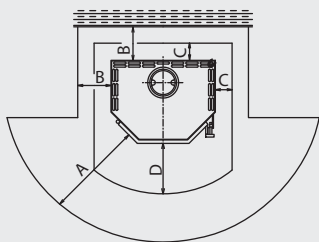
Rondo 4674-7



Menovitý výkon / maximálny výkon (kw)	6
Vykurovaný priestor (m ³)	120 - 180
Spotreba suchého dreva pri menovitom výkone (kg/h)	1,6
Teplota spalín (°C)	223
Hmotnostný tok spalín (g/s)	5,5
Priemer / pripojení dymovodu	150 / horný, zadný
Minimálny ťah komína (Pa)	10
Hmotnosť kachlí (kg) max.	150
Šírka / hĺbka kúreniska (mm)	380 x 240
Maximálna dĺžka polien (mm)	340

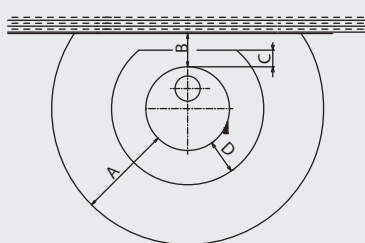
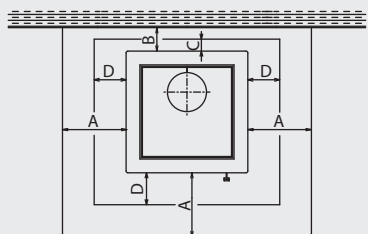
Viking 3039-6

Príloha č. I Minimálne odstupové vzdialenosti

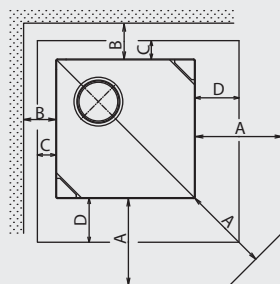
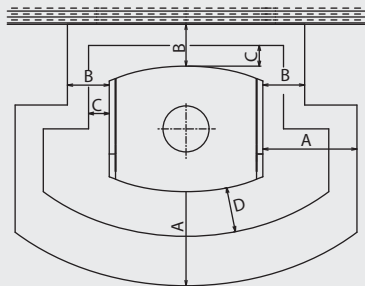


KACHLE S TORJITÝMI DVIERKAMI

KACHLE S TORJITÝMI DVIERKAMI



BERGEN OTOČNÝ



A > 800 mm - Minimálne odstupové vzdialenosti od horľavých materiálov

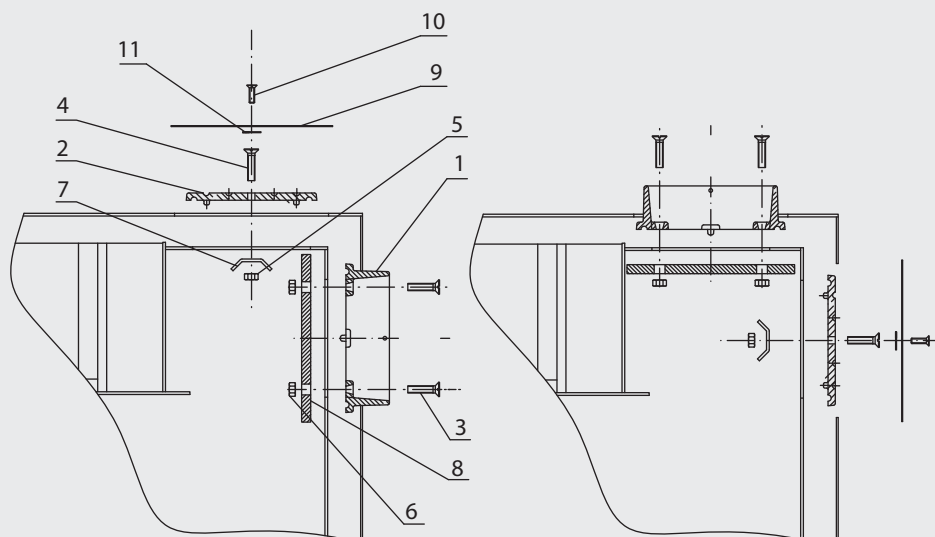
B > 200 mm - Minimálne odstupové vzdialenosti od horľavých materiálov

C > 100 mm - Minimálna veľkosť podkladovej dosky

D > 300 mm - Minimálna veľkosť podkladovej dosky

ZADNÝ VÝVOD

HORNÝ VÝVOD



- | | |
|-----------------------------------|----------------------------|
| 1. Hrdlo dymovodu Ø 150 | 7. Priečka víka |
| 2. Záslepka dymovodu | 8. Priečka dymovodu |
| 3. Skrutka hrdla dymovodu M6 2 ks | 9. Plech krytu dymovodu |
| 4. Skrutka záslepky M8 | 10. Skrutka krytu dymovodu |
| 5. Matica M8 | 11. Držiak krytu dymovodu |
| 6. Matica M6 2 ks | |

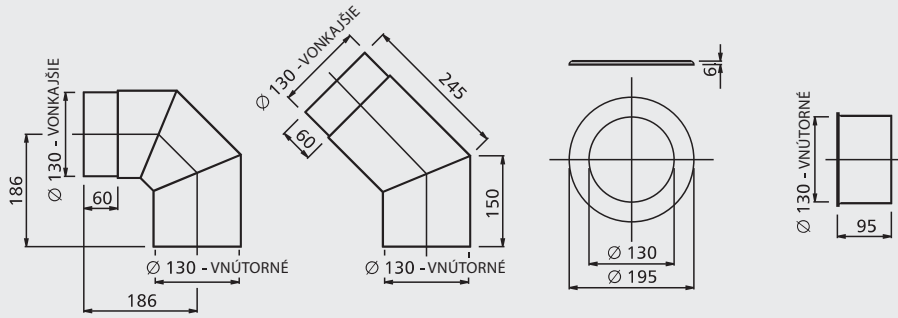
Poznámka: v prípade kachlí s navareným plechovým dymovodom sa záslepka dymovodu (2) presunie pomocou pozícií 4, 5, 7 z jedno dymovodu na druhý.

KOLENO Ø 130 / 90°

KOLENO Ø 130 / 45°

RUŽICE Ø 130

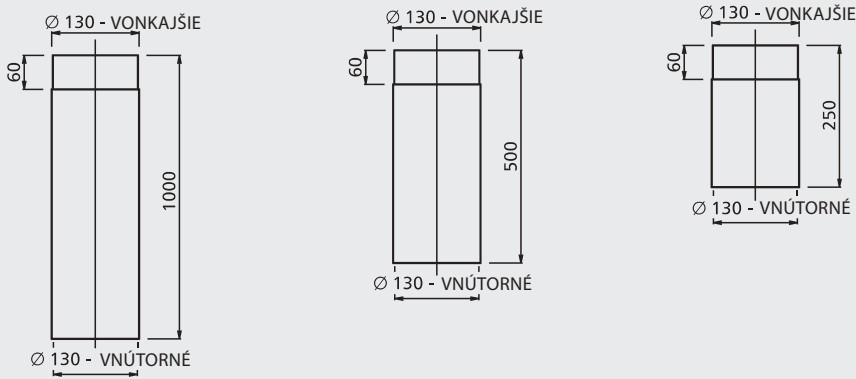
VLOŽKA Ø 130



TRUBKA Ø 130 / 1000

TRUBKA Ø 130 / 500

TRUBKA Ø 130 / 250

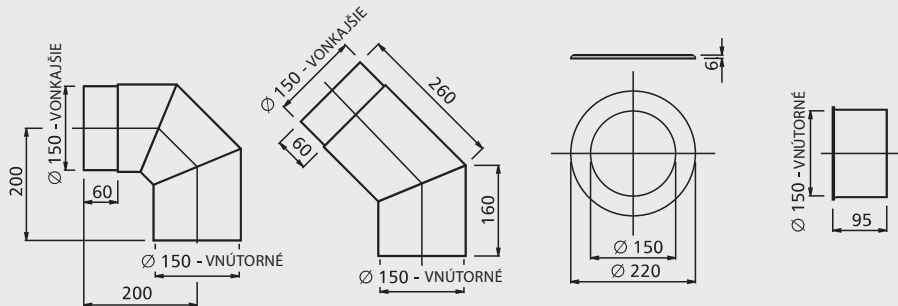


KOLENO Ø 150 / 90°

KOLENO Ø 150 / 45°

RUŽICE Ø 150

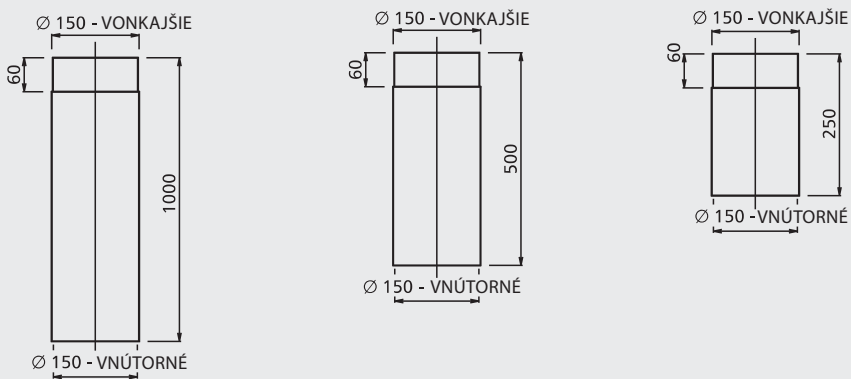
VLOŽKA Ø 150



TRUBKA Ø 150 / 1000

TRUBKA Ø 150 / 500

TRUBKA Ø 150 / 250



RÚRY A KOLENÁ Ø 130, 150

Povrchová úprava: a) farba čierna b) farba šedá

Príslušenstvo Ø 130



Príslušenstvo Ø 150





www.abx.cz

ABX, spol. s r.o., Žitná 1091/3, 408 01 Rumburk, CZECH REPUBLIC
tel.: 412 333 614, fax: 412 333 521, e-mail: info@abx.cz